

Ne pas confondre avec ...

... l'une des espèces françaises. En effet, en France, DOM TOM exclus, la famille des Cérambycides compte plus de 240 espèces avec par exemple:

▪ *Cerambyx scopolii*

- Hôtes: chêne, orme, érable, cerisier...
- Taille de l'adulte: 15 à 28 mm
- Corps noir et rugueux



▪ *Aromia moschata*

- Hôtes: saule, peuplier, aulne
- Taille de l'adulte: 13 à 35 mm
- Corps de couleur métallisée vert, bleu, pourpre ou noir



▪ *Cerambyx Cerdo*

- Hôtes: chêne, orme, aulne, châtaigner
- Taille de l'adulte: 24 à 62 mm
- Corps rugueux, de couleur noir avec un dégradé brun châtaigne à l'apex des élytres
- Espèce protégée au niveau national et européen (Convention de Berne...)



Aspect réglementaire

A. glabripennis est réglementé au niveau européen, national et régional:

▪ Directive européenne 2000/29/CE « **introduction et dissémination interdites dans tous les Etats membres** »

▪ Arrêté ministériel du 15/12/2014

« **Danger Sanitaire de 1^{ère} catégorie** »

▪ Arrêté ministériel du 28/05/2003 qui renvoie à la décision européenne (2015 /893/UE) du 09 juin 2015 « Modalités de surveillance et de lutte »

Organisme de « lutte obligatoire »

▪ Arrêté préfectoral du 13/10/2017 relatif à la **lutte contre** le capricorne asiatique *Anoplophora glabripennis* dans le département du Loiret

Les voies d'introduction

A l'échelle mondiale le capricorne asiatique est disséminé via des **bois d'emballage** et autres **palettes** infestés, au grès des échanges commerciaux entre zones infestées et zones indemnes

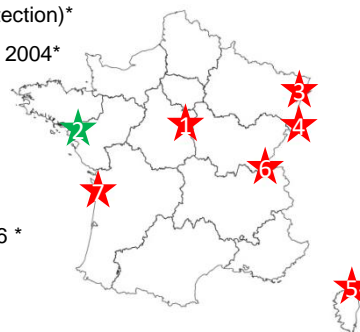


A l'échelle locale il arrive que des adultes voyagent avec les **véhicules** sur lesquels ils sont rentrés ou se sont posés, **mais aussi avec les déchets verts**.

C'est pour cela qu'il est interdit de sortir des végétaux hôtes mort ou vivant d'une zone infestée.

La situation en France (2018)

- ★ **Gien, 2003** (année de détection)*
- ★ **Sainte-Anne-sur-Brivet, 2004*** (Eradiqué en 2010)
- ★ **Strasbourg, 2008 ***
- ★ **Saint-Louis, 2011 ***
- ★ **Furiani, 2013 ***
- ★ **Divonne-Les-Bains, 2016 ***
- ★ **Royan, 2018 ****



* *A. glabripennis*
** *A. chinensis*

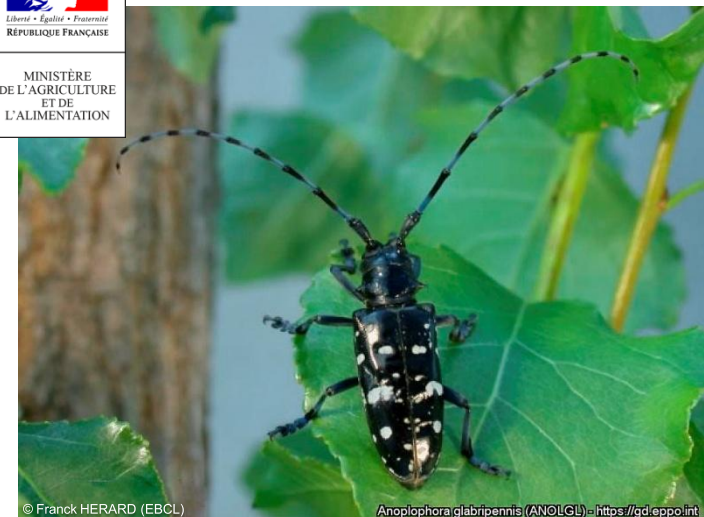
Que faire en cas de suspicion?

1. **Capturez le coléoptère** placez-le si possible au congélateur après l'avoir enfermé dans un récipient.
2. **Photographier-le** pour le comparer aux photos du capricorne asiatique de ce guide.
3. Si vous soupçonnez qu'il s'agit d'un capricorne asiatique, son signalement est obligatoire. **Contactez rapidement** par téléphone ou mé^l le **service régional de l'alimentation (SRAL)**.
4. De même, si vous soupçonnez qu'un arbre est infesté par le capricorne asiatique, prenez les symptômes en photo et contactez-nous.

LE CAPRICORNE ASIATIQUE

(*Anoplophora glabripennis*):

Une menace pour le patrimoine arboré



© Franck HERARD (EBCL)

Anoplophora glabripennis (ANOLGL) - <https://gd.eppo.int>

Guide de reconnaissance de l'insecte et des symptômes d'infestation

En cas de suspicion contactez nous!

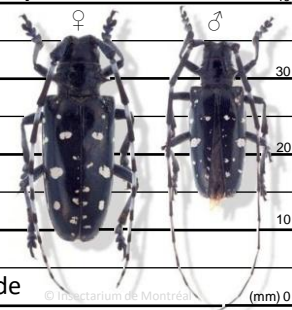
Téléphone : 02.38.77.41.11
Fax : 02.38.77.41.00
Mail : sral.draaf-centre-val-de-loire@agriculture.gouv.fr

Envie de connaître la situation régionale? Flashez moi!



Qu'est-ce que le capricorne asiatique?

| | |
|---|----|
| Nom scientifique: <i>Anoplophora glabripennis</i> | 40 |
| Ordre: Coléoptères | |
| Famille: Cérambycidés | 30 |
| Origine: Chine et Corée | |
| Régime alimentaire: Xylophage | 20 |
| Taille de l'adulte: 20 à 35 mm | 10 |
| Taille de la larve: 4 à 50 mm | 0 |
| Couleur: Corps noir brillant avec des taches blanches de nombre et de forme variable, antennes noires annelées de blanc | |



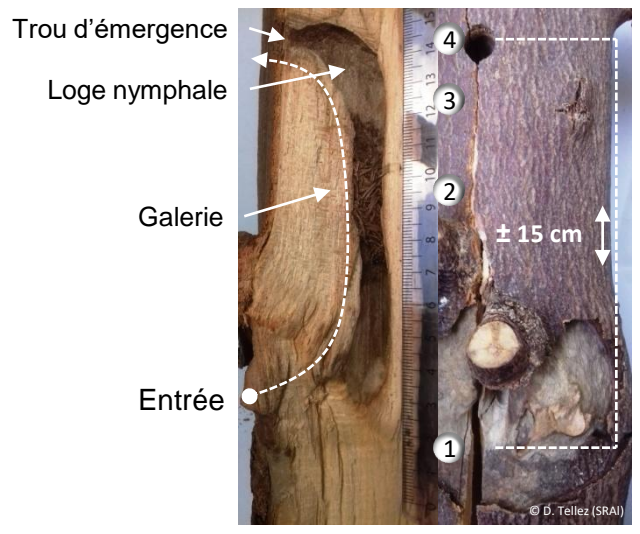
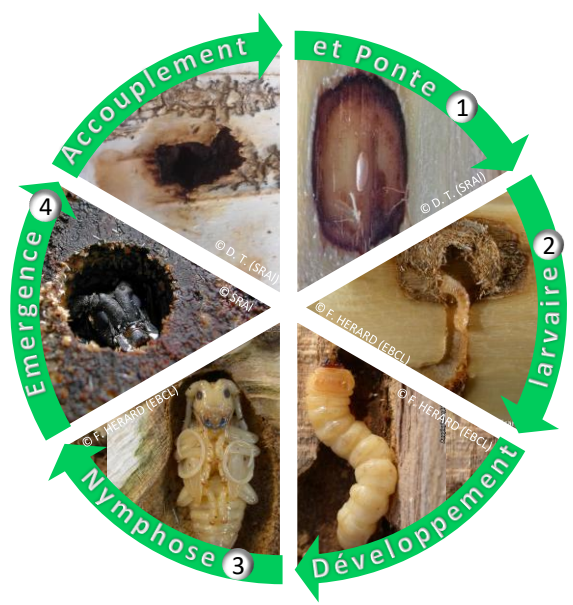
Essences concernées

Le capricorne asiatique est très polyphage, sur les essences feuillues, principalement à bois tendre. Les arbres sur lesquels il est le plus fréquemment intercepté sont les **érables**, les **peupliers**, les **marronniers**, les **bouleaux** et les **saules**. Le capricorne asiatique ne s'attaque qu'aux **arbres vivants**.

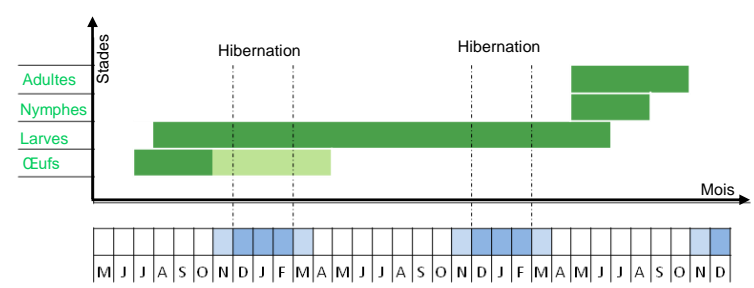


Cycle biologique

Les femelles fécondées pondent un à un leurs œufs dans des fentes de l'écorce qu'elles ont creusé avec leurs mandibules (1), très souvent sur l'arbre d'où elles ont émergé. Les œufs éclosent environ deux semaines plus tard si les conditions climatiques sont favorables. La larve commence son développement sous l'écorce (2) puis à partir du 4^{ème} stade creuse profondément dans le cœur de l'arbre (2). Une galerie, ovale, d'environ 1 cm de diamètre, est ainsi creusée sur plusieurs centimètres de long. La larve revient à proximité de l'écorce pour se nymphoser (3). L'insecte passe l'hiver sous forme de larve ou exceptionnellement d'œuf. Les **adultes émergent de mai à octobre**, en creusant un trou de sortie (4). Ensuite ils s'envolent, se nourrissent, et après une phase de maturation sexuelle, s'accouplent et pondent. Le cycle aura ainsi duré un à trois ans suivant les cas.

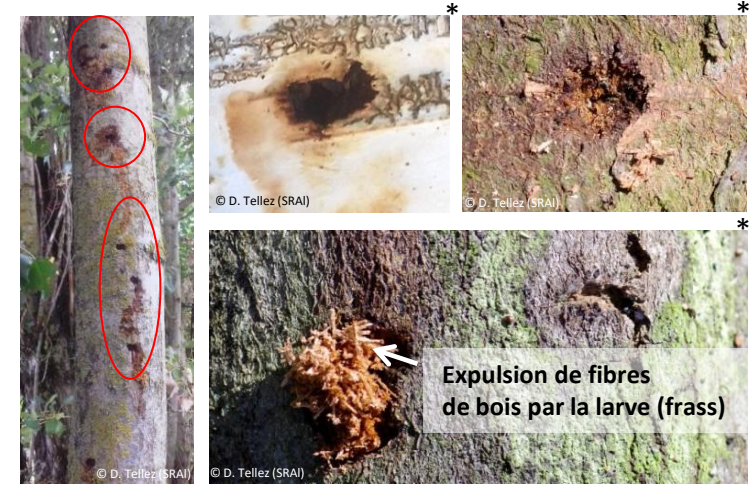


Phénologie



Symptômes d'infestation et dégâts causés

Morsures de ponte



Expulsion de fibres de bois par la larve (frass)

Galeries de nutrition



Trous d'émergence



* Échelle 1/1