

Aiuto per l'identificazione dei tarli asiatici

*Caratteristiche, sintomi di infestazione
e possibilità di confusione con altre specie*



Schweizerische Eidgenossenschaft
Confédération suisse
Confederazione Svizzera
Confederaziun svizra



Instituto federale di ricerca per la
foresta, la neve e il paesaggio WSL

Ufficio federale dell'ambiente UFAM
Ufficio federale dell'agricoltura UFAG
Servizio fitosanitario federale SFF

2 Introduzione

Il tarlo asiatico del fusto (*Anoplophora glabripennis*) arriva in Svizzera soprattutto tramite il legno da imballaggio.

Il tarlo asiatico delle radici (*Anoplophora chinensis*), una specie molto simile, è generalmente introdotta tramite le piante importate.

Queste due specie di cerambici asiatici infestano varie specie di latifoglie viventi e possono causare la morte di alberi sani. Secondo l'ordinanza sulla protezione dei vegetali sono organismi da quarantena per i quali vige l'obbligo di notifica.

Elementi per individuare un'infestazione da tarlo asiatico del fusto o da tarlo asiatico delle radici:

- cerambice di colore nero e bianco, di almeno 2 cm e con elitre lucenti
- tracce di ovideposizioni a forma di imbuto o di fessura visibili nella corteccia
- fori circolari di circa 1 cm di diametro
- tracce di rosure di alimentazione sulla corteccia verde di ramoscelli sottili o piccioli

- emissioni di rosura in forma di trucioli dalla corteccia o dalla base del fusto
- deflusso di linfa dai punti di ovideposizione o dai fori di sfarfallamento
- presenza di singoli rami o di parti della chioma deperienti
- grosse larve de cerambici nel legno

Elementi per escludere un'infestazione da tarlo asiatico del fusto o da tarlo asiatico delle radici:

- alberi di conifere
- fori ovali
- fori con diametro inferiore a 8 mm
- fusti o rami di diametro sottile, inferiore a 1,5 cm
- larve con zampe toraciche

Il presente aiuto facilita l'identificazione delle specie di tarli asiatici (adulti e larve), aiutando a non confonderle con altre specie indigene e a distinguerne i sintomi di infestazione.

4 Coleotteri

Tarlo asiatico del fusto | *Anoplophora glabripennis*

su specie di latifoglie (soprattutto aceri, pioppi, salici, ippocastani, betulle, platani)



- lunghezza del corpo 20–35 mm
- elitre nero lucenti
- antenne di colore nero/blu grigiastro
- scutello in genere nero (↘)
- numero variabile di macchie bianche



- variante con macchie giallastre



- variante con poche macchie

Tarlo asiatico delle radici | *Anoplophora chinensis*

su varie specie di latifoglie



- lunghezza del corpo
21–37 mm
- elitre nero lucenti
- scutello nero
o biancastro (↘)
- 10–20 macchie chiare



- base delle elitre
granulosa (↘)

6 Da non confondere con ...

Monochamus sutor /

M. sartor / M. galloprovincialis | *Monochamus spp.*

su specie di conifere



- lunghezza del corpo
15–35 mm
- elitre opache
- elitre con macchie bianco-giallastre (anche assenti)
- antenne con segmenti neri o alternati nero/grigio
- scutello giallastro (↘)

Saperda maggiore del pioppo | *Saperda carcharias*

su pioppi, tremoli, salici



- lunghezza del corpo 20–30 mm
- elitre giallastre con punteggiatura nera fine
- antenne con segmenti grigio/neri

Cerambice muschiato | *Aromia moschata*

su salici, pioppi, ontani



- lunghezza del corpo 15–35 mm
- elitre di colore verde, blu, rame o porpora metallizzato
- antenne di colore blu/nero

8 Da non confondere con ...

Cerambice del faggio | *Rosalia alpina*

su faggi – **specie protetta!**



- lunghezza del corpo
15–35 mm
- elitre di colore
grigio-bluastrò con
chiazze nere
- antenne con segmenti di
colore azzurro/nero

Tarlo asiatico del fusto | *Anoplophora glabripennis*

lungo il fusto e la chioma di latifoglie (soprattutto aceri, pioppi, salici, ippocastani, betulle, platani)



- lunghezza fino a 55 mm
- colore bianco-crema



- assenza di zampe toraciche (↘)



- pronoto con **striatura a forma di merletto** (↘)

10 Larve

Tarło asiatico delle radici | *Anoplophora chinensis*

colletto e radici di varie specie di latifoglie



- lunghezza fino a 55 mm
- colore bianco-crema
- pronoto delle larve più grandi con **doppia striatura a forma di merletto** (↘)
- **assenza di zampe toraciche**

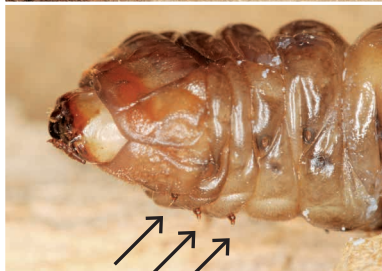


Cerambice muschiato | *Aromia moschata*

fusto e rami di salici, pioppi, ontani generalmente più vecchi o indeboliti



- lunghezza fino a 40 mm
- colore bianco-crema
- testa particolarmente piccola
- 3 paia di **piccole zampe toraciche** (↘)



12 Da non confondere con ...

Saperda maggiore del pioppo | *Saperda carcharias*

fusto di pioppi, tremoli, salici



- lunghezza fino a 40 mm, sezione rotonda
- colore giallo-biancastro
- pronoto di colore marrone chiaro con evidenti bordi granulosi
- **assenza di zampe toraciche**



Rodilegno rosso | *Cossus cossus* (farfalla)

fusto di salici, pioppi e altre specie di alberi, generalmente più vecchi



- lunghezza fino a 100 mm
- colore rosso-carnoso
- capsula cefalica e pronoto di colore marrone scuro
- 3 paia di zampe toraciche, 5 paia di pseudozampe addominali
- bruchi adulti che emanano un intenso odore di aceto



14 Da non confondere con ...

Rodilegno giallo | *Zeuzera pyrina* (farfalla)

fusti e rami (fino a 20 cm di diametro) di alberi da frutto, frassini, querce, platani, ippocastani, aceri, faggi e altre specie di alberi indeboliti



- lunghezza fino a 60 mm
- colore giallastro o bianco-sporco con il corpo cosparso di tubercoli neri
- capo e pronoto di colore marrone scuro
- 3 paia di zampe toraciche, 5 paia di pseudozampe addominali

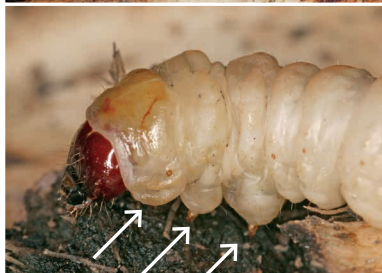


Sesia maggiore del pioppo | *Sesia apiformis* (farfalla)

parte inferiore del fusto e radici superficiali di pioppi, tremoli, salici e altre specie di alberi



- lunghezza fino a 50 mm, più tozza rispetto al tarlo asiatico del fusto
- colore bianco-crema
- capo marrone, pronoto marrone chiaro con 2 strisce diagonali scure
- 3 paia di zampe toraciche a forma di pigna poste su estroflessioni rigonfie (∩), 5 paia di pseudozampe addominali di forma conica



16 Sintomi di infestazione

Tarło asiatico del fusto | *Anoplophora glabripennis*

lungo il fusto e la chioma di latifoglie (soprattutto aceri, pioppi, salici, ippocastani, betulle, platani)



Galleria di nutrizione

- dapprima scavata sotto la corteccia
- successivamente nel legno con decorso parzialmente irregolare, sezione ovale, larga fino a 3,5 cm e lunga fino a 10–30 cm

Rosura

- in forma di trucioli grossolani nelle gallerie abbandonate
- possibili fuoriuscite da crepe longitudinali del fusto
- accumuli alla base del fusto o nelle inserzioni dei rami

Foro di sfarfallamento

- circolare, 8–13 mm
- a volte con deflussi di linfa

Tarlo asiatico del fusto | *Anoplophora glabripennis*

lungo il fusto e la chioma di latifoglie (soprattutto aceri, pioppi, salici, ippocastani, betulle, platani)



Nutrizione di maturazione

- nella corteccia non ancora lignificata dei giovani germogli
- a volte anche nei piccioli e nelle nervature delle foglie

Punti di ovideposizione

- fori a forma di imbuto o fessure nella corteccia, grandi circa 1 cm
- spesso con deflussi di linfa

Uovo

- tra la corteccia e il legno
- piatto, allungato, 5–7 mm
- color crema

18 Sintomi di infestazione

Tarlo asiatico delle radici | *Anoplophora chinensis*

su colletto e radici affioranti di varie specie di latifoglie



Galleria di nutrizione

- dapprima scavata sotto la corteccia
- successivamente nel legno con decorso parzialmente irregolare, sezione ovale, larga fino a 3,5 cm e lunga fino a 10–30 cm

Rosura

- emissione di trucioli sul terreno

Foro di sfarfallamento

- circolare, 10–15 mm

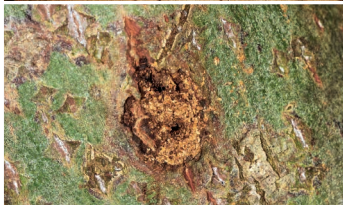
Cerambice muschiato | *Aromia moschata*

fusto e rami di salici, pioppi, ontani generalmente più vecchi o indeboliti



Galleria di nutrizione

- sezione ovale, lunghezza fino a 20 cm, gallerie spesso numerose, disposte in senso longitudinale e trasversale
- scavata nel legno



Rosura

- in forma di trucioli fini nelle gallerie, emissione dai fori



- accumulo di trucioli nella regione del colletto



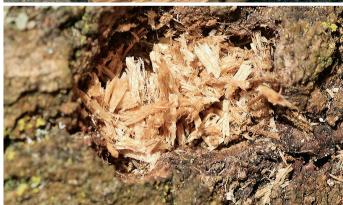
Foro di sfarfallamento

- trasversalmente ovale, lungo circa 7 mm
- margine frastagliato irregolare

20 Da non confondere con ...

Saperda maggiore del pioppo | *Saperda carcharias*

parte inferiore del fusto di pioppi, tremoli, salici



Galleria di nutrizione

- sezione ovale, lunga 15–25 cm, sale in modo rettilineo verticale
- dapprima scavata interessando un'ampia superficie sotto la corteccia, poi in profondità nel legno

Rosura

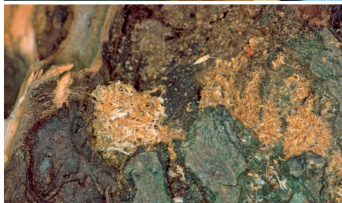
- in forma di trucioli grossolani emessi attraverso un foro con conformazione fibrosa

Foro di sfarfallamento

- circolare, fino a 10 mm

Rodilegno rosso | *Cossus cossus*

parte inferiore del fusto di salici, pioppi e altre specie di alberi, generalmente più vecchi



Galleria di nutrizione

- sezione ovale fino a 2 cm, lunga fino a 1 m, andamento irregolare in tutto il corpo legnoso. Pareti interne di colore scuro, più lisce rispetto al tarlo asiatico del fusto
- dapprima scavata interessando un'ampia superficie sotto la corteccia, poi in profondità nel legno

Rosura

- in forma di granuli finissimi (tipo segatura) uniti ad escrementi, senza trucioli grossolani

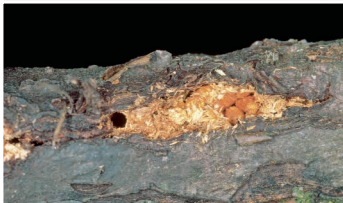
Foro di sfarfallamento

- fori di fuoriuscita e di sfarfallamento ovali di 12–16 mm
- in parte con crisalidi vuote ed emissioni di segatura

22 Da non confondere con ...

Rodilegno giallo | *Zeuzera pyrina*

fusti e rami (fino a 20 cm di diametro) di alberi da frutto, frassini, querce, platani, ippocastani, aceri, faggi e altre specie di alberi indeboliti



Galleria di nutrizione

- sezione rotonda fino a 1 cm, lunga fino a 35 cm
- dapprima scavata interessando un'ampia superficie sotto la corteccia, poi nel legno centralmente

Rosura

- scarsa emissione in forma di trucioli fini uniti ad escrementi di colore rosso-brunastro, assenza di trucioli grossolani

Foro di sfarfallamento

- rotondo fino a 12 mm, in parte con crisalidi vuote
- accanto anche i fori d'entrata della larva di 6 mm

Sesia maggiore del pioppo | *Sesia apiformis*

parte più bassa del fusto (fino a circa 1,5 m) e radici superficiali di pioppi, tremoli, salici e altre specie



Galleria di nutrizione

- sezione rotonda di 1 cm, lunga circa 10 cm, da ramificata a estesa, con legno marcescente
- dapprima scavata sotto la corteccia, poi in profondità nel legno

Rosura

- in forma di granuli finissimi (segatura) mescolati a escrementi

Foro di sfarfallamento

- circolare, circa 8 mm, in parte con crisalidi vuote

24 Che cosa fare in caso di presenza sospetta?

1. Catturare gli esemplari sospetti e conservarli in un contenitore chiuso di vetro o metallo (per es. barattolo di vetro).
2. Fotografarli e con il presente aiuto per il riconoscimento o il materiale fotografico reperibile su www.waldschutz.ch/anoplophora verificarne le caratteristiche che potrebbero dare adito a confusione.
3. In caso di confermato sospetto di specie di tarlo asiatico del fusto o delle radici vige l'obbligo di notifica. Informare immediatamente per telefono il servizio fitosanitario o forestale cantonale. I numeri di telefono dei servizi fitosanitari e forestali cantonali sono reperibili su www.serviziofito.ch (Contatti).

Nota editoriale

Editore: Istituto federale di ricerca per la foresta, la neve e il paesaggio (WSL) e Servizio fitosanitario federale (SFF), un servizio degli Uffici federali dell'ambiente (UFAM) e dell'agricoltura (UFAG). **Autori:** Beat Wermelinger, Beat Forster, Doris Hölling. **Accompagnamento UFAM:** Therese Plüss.

Redazione: dialog:umwelt, Berna. **Grafica e impaginazione:** Magma, Berna.

Foto: B. Wermelinger (49), M. Maspero (4), D. Hölling (3), B. Forster (1), D. Hagemeyer (1), M. Hochstrasser (1), D. Cheung (1), B. Hrasovec (1).

Per ordinare la versione stampata e scaricare il PDF

UFCL, Distribuzione pubblicazioni federali, CH-3003 Berna

Tel. +41 (0)58 465 50 50; vendita.civile@bbl.admin.ch

Numero di ordinazione: 810.400.105i

www.bafu.admin.ch/ud-1092-i

La presente pubblicazione è disponibile anche in francese e tedesco.

Tarlo asiatico del fusto: foro di sfarfallamento a grandezza naturale

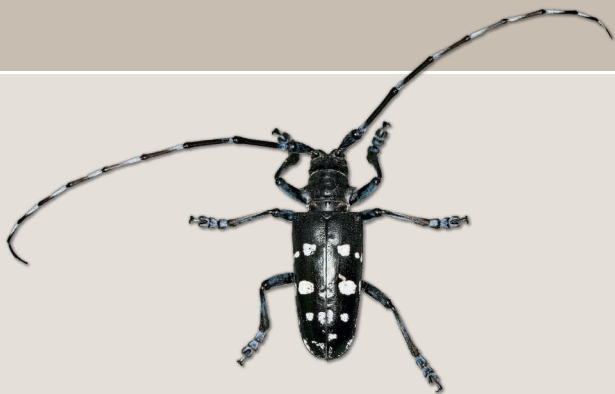


Altre informazioni

- Wermelinger, B.; Forster, B.; Hölling, D.; Plüss, T.; Raemy, O.; Klay, A., 2015: Cerambici invasivi provenienti dall'Asia. Ecologia e Gestione. Notizie per la pratica 50: 16 pagg. Download e ordinazione su www.waldschutz.ch/anoplophora
- «Servizio fitosanitario per il bosco svizzero» dell'Istituto federale di ricerca per la foresta, la neve e il paesaggio WSL: www.waldschutz.ch
- Servizio fitosanitario federale SFF: www.serviziofito.ch e www.bafu.admin.ch/anoplophora-i



**Tarlo asiatico del fusto:
foro di sfarfallamento a grandezza naturale**



**Tarlo asiatico del fusto:
coleottero a grandezza naturale**